



RAZEM PRZEZ ŚWIAT

"Człowieka trzeba mierzyć miarą serca" - Św. Jan Paweł II

MAGAZYN ŚRODOWISKOWEGO DOMU SAMOPOMOCY W PEWLI WIELKIEJ

3/2019

Najserdeczniejsze życzenia
szczęśliwych i radosnych Świąt Bożego Narodzenia
oraz zdrowia i wszelkiej pomyślności
w nadchodzącym Nowym Roku
składają
podopieczni i personel
Środowiskowego Domu Samopomocy w Pewli Wielkiej



KONKURS TAŃCA: TURNIEJ TAŃCA TOWARZYSKIEGO

Środowiskowy Dom Samopomocy oraz Szkoła Tańca „Swing” byli, po raz kolejny, organizatorami Turnieju Tańca Towarzyskiego dla osób Niepełnosprawnych Intelaktualnie. W imprezie tej wzięły udział 33 osoby niepełnosprawne, podopieczni naszego Ośrodka. Cel turnieju to integracja osób niepełnosprawnych, popularyzacja tańca jako elementu rozrywki i alternatywnej formy spędzania wolnego czasu. Poza spełnieniem aktywności ruchowej, taniec dostarczył uczestnikom pięknych przeżyć i wzbogacił w nowe doświadczenia.



WYCIECZKA PĘTLĄ BESKIDZKĄ

„Pętla beskidzka” to bardzo popularna trasa turystyczna, która prowadzi przez atrakcyjne tereny położone w Kotlinie Żywieckiej i w Beskidzie Śląskim. Znajduje się na niej bardzo wiele ciekawych miejsc, a przy ładnej pogodzie widoki obejmują góry Polski, Czech i Słowacji. Wybraliśmy się na tę wycieczkę na początku lipca, a słońce towarzyszyło nam od samego rana. Najpierw zwiedziliśmy miejsce związane z obroną Żywiecczyny podczas II wojny światowej, czyli Fort Obrony „Wędrowiec” w Węgierskiej Górcie. Potem pomodliliśmy się w „Kościele Jednej Nocy” w Ciścu, a następnie przejechaliśmy przez rodzinną wieś braci Golec, czyli Milówkę. Potem ruszyliśmy znowu na Górę Zbójnika Ondraszka, czyli Ochodzitą i tam zrobiliśmy wspólne zdjęcie na tle karpackiego Trójstyku. W Istebnej zatrzymaliśmy się w Chacie Kawuloka, gdzie ugościł nas przesympatyczny Janko Macoszek, który z właściwym sobie humorem opowiedział o tradycjach góralskich i o tym jak dawniej żyło się na beskidzkiej wsi. Wróciliśmy przez Wisłą i Szczyrk do Kotliny Żywieckiej z mocnym przekonaniem, że będziemy wracać na „Pętlę beskidzką” i odkrywać jej kolejne niezwykle miejsca.



„MAŁY KOPERNIK” W ŚWINNEJ, CZYLI NAUKA NA WESOŁO

16 lipca 2019 roku nasza grupa udała się do Świnnej, aby zwiedzić Interaktywną wystawę „Nauko-technika”. Nasi podopieczni mogli zobaczyć interesujące pokazy naukowe oraz doświadczenia, które pomogły lepiej zrozumieć im podstawowe zasady nauki i techniki. Mogli też sami zrobić doświadczenia na wielu różnych stanowiskach.



ZWIEDZAMY ETNO-PARK W ŚLEMIENIU

Żywiecki Park Etnograficzny w Ślemieniu jest najmłodszym skansenem w Polsce, w którym prezentowane są zabytki kultury ludowej górali naszego regionu. Odwiedziliśmy to bardzo ładne miejsce w dniu 18 lipca i dzięki przewodnikowi, który oprowadził nas po Etno-Parku dowiedzieliśmy się sporo o dniu codziennym oraz zwyczajach górali Żywiecczyzny. W przeniesionych chatkach z żywieckich wsi znajdują się oryginalne meble, sprzęty, narzędzia gospodarcze, że ma się wrażenie jakbyśmy cofnęli się w czasie. Co jakiś czas w skansenie pojawiają się nowe obiekty, więc pewnie znów się tam wybierzemy, by poczuć klimat dawnej wsi beskidzkiej.



etnopark
ŻYWIECKI PARK ETNOGRAFICZNY



WYCIECZKA NA PRZEŁĘCZ KARKOSZCZONKA

Na kolejną wycieczkę górską wybraliśmy się w Beskid Śląski na popularną wśród turystów Przełęcz Karkoszczonka, gdzie znajduje się przyjemne schronisko Chata Wuja



Toma. Nasza trasa prowadziła ze Szczyrku Biłej, niezbyt długim, lecz dosyć stromym żółtym szlakiem. Było to szczególne wyjście, ponieważ całą drogę do chaty pokonaliśmy razem, pomagając sobie i wspierając się nawzajem. Na Przełęczy Karkoszczonka zrobiliśmy pamiątkowe zdjęcie z widokiem na Skrzyczne i Klimczok, a potem obok schroniska piekliśmy kiełbaski i wesoło spędziliśmy czas.



WARSZTATY GOK MILÓWKA

Cieszymy się ogromnie że mogliśmy brać udział w warsztatach bibułkarstwa w Gminnym Ośrodku Kultury w Milówce. Warsztaty z bibułkarstwa prowadziła wykwalifikowana instruktorka. W prosty i ciekawy sposób przekazała nam sztukę tworzenia wytworów z bibuły marszczonej i krepiny.

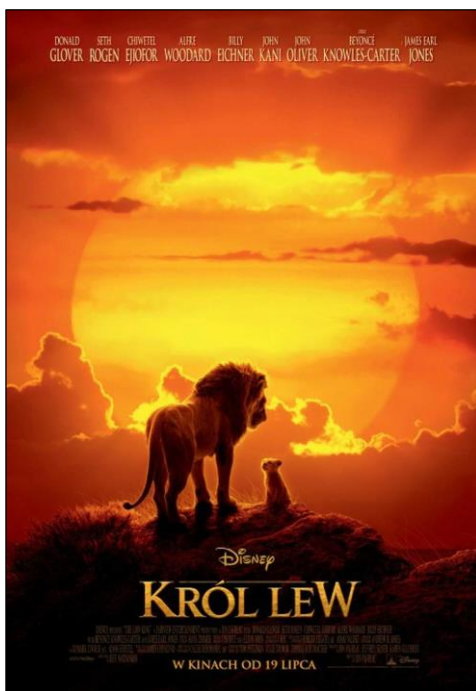
Poznaliśmy techniki bibułkarstwa: wycinanie, skręcanie, zwijanie i rolowanie. Z różnych elementów powstały ciekawe układy i kompozycje stroików. Pani która prowadziła warsztaty zaraziła swoją pasją już wiele osób. Wszyscy stwierdzili że będziemy w przyszłości tworzyć kwiatowe, bibułkowe kompozycje.

KRÓL LEW – WYJAZD DO KINA

Podopieczni Środowiskowego Domu Samopomocy obejrżeli film „Król Lew” w kinie Cinema City w Bielsku-Białej.

Król Lew to jedna z tych bajek, na których wielu z nas nie szczędziło łez, gdy Mufasa, bohaterski ojciec Simby, ginie z rąk swojego zdradzieckiego brata Skazy. Bajka opowiada historię młodego lwa Simby wychowywanego przez swojego potężnego, mądrego i doświadczonego ojca Mufasę. Na skutek intrygi zawiązanej przez Skazę, wuja Simby, Simba zostaje niesłusznie osądzony o nieumyślne spowodowanie śmierci własnego ojca i ucieka na wygnanie. Nasz młody, wycieńczony lew zostaje odnaleziony na pustkowiu przez surykatkę Timona i guźca Pumbę – zostaje przez nich przygarnięty i wychowywany w dżungli. Z czasem na dorosłego już Simbę wpada jego dawna przyjaciółka Nala rozbudzając w Simbie dawno zapomniane uczucia. Lwica informuje ukochanego jak źle się dzieje w dolinie lwów i prosi go o powrót na tron. Simba wraz z przyjaciółmi postanawiają odzyskać tron z łap złego Skazy.

Nasi podopieczni wyszli z kina z ogromnymi emocjami i ze łzami w oczach. Zadawali dużo pytań... Film wywołał u nich mnóstwo emocji pozytywnych i negatywnych.



WARSZTATY DUKARSTWA W CIESZYNIE

Cieszyn to miasto, które położone jest po obu stronach rzeki Olzy, czyli na terenie Polski i Czech. W cieszyńskim Muzeum Drukarstwa uczestniczyliśmy w bardzo ciekawych zajęciach, na których wykonaliśmy na zabytkowych prasach hydraulicznych



własne rysunki odbite w tuszu na grubym papierze. Pani przewodnik dokładnie objaśniała nam kolejne kroki w wykonaniu pracy, a następnie pomagała, by wszystko dobrze było zrobione. Po zajęciach poszliśmy na spacer na cieszyński rynek, skąd widać Kościół pw. św. Marii Magdaleny, w którym znajdują się relikwie św. Melchiora Grodzieckiego.



TYDZIEŃ KULTURY BESKIDZKIEJ

Podopieczni Środowiskowego Domu Samopomocy z Pewli Wielkiej jak co roku uczestniczyli w Tygodniu Kultury Beskidzkiej. Głównie oglądaliśmy występy Górali w amfiteatrze pod Grojcem. Występy te to spotkanie ludzi gór, niepowtarzalna okazja do zaprezentowania, a zarazem poznania bogactwa rodzimych górskich obrzędów i zwyczajów, muzyki, pieśni, tańców, strojów i gwary.

Celem TKB jest kultywowanie i upowszechnianie bogactwa kultury ludowej wszystkich polskich góralskich. Nasi podopieczni zawsze chętnie jeżdżą na występy, podczas których kibicują, oglądają i nagradzają brawami wszystkich uczestników.



WARSZTATY Z DOGOTERAPII I ALPAKOTERAPII W KOZACH

W ramach ścisłej współpracy z Centrum Dogoterapii i Alpakoterapii Serce Psa i My, podopieczni Środowiskowego Domu Samopomocy w Pewli Wielkiej zostali zaproszeni na warsztaty z dogoterapii i alpakoterapii do Kóz. W ramach tych warsztatów mogliśmy, które odbyły się na świeżym powietrzu w przepięknej scenerii otaczającej nas przyrody przypomnieliśmy sobie że zwierzęta to prawdziwi przyjaciele ludzi, potrafi pozytywnie oddziaływać na stan zdrowia psychicznego i fizycznego. Największą moc ma tu dotyk, który poprzez wydzielanie endorfin, czyli hormonów szczęścia, uspokaja i powoduje rozluźnienie.



WARSZTATY Z SIANKA W ZAWOI I WIZYTA W BABIOGÓRSKIM PARKU NARODOWYM

W ostatnim dniu lipca przyjechaliśmy do Zawoi, gdzie nauczyliśmy się jak wykonywać z sianka różne ozdoby i zwierzątka. Pod okiem artystów formowaliśmy serca i króliki z sianka i to co początkowo wydawało się bardzo trudne, okazało się do wykonywania przez każdego z nas. Zawoja to wieś leżąca u stóp najwyższego szczytu polskich Beskidów, dlatego w drugiej części dnia odwiedziliśmy siedzibę Babiogórskiego Parku Narodowego, by dowiedzieć się wielu ciekawych rzeczy o przyrodzie, ekologii i turystyce. Wraz z panią przewodnik obejrzelśmy wystawę przyrodniczą, na prezentacji multimedialnej poznaliśmy unikatową naturę „Królowej Beskidów”, a po zakończeniu zwiedzania siedziby BgPN upiekliśmy kiełbaski na ognisku w Zawoi-Markowej.



WYCIECZKA DO LANCKORONY I NA MARCÓWKĘ

W drugiej połowie lipca byliśmy na bardzo ciekawej wycieczce, bowiem poznaliśmy dwa wyjątkowe, a nieco ukryte miejsca, oddalone od głównych dróg. Najpierw zwiedziliśmy piękną wieś Lanckorona, która jest zupełnie unikatowa nie tylko w Polsce, ponieważ niemal wszystkie jej domy zachowały się drewniane. Tworzy to świetny klimat dawnych czasów i ma się wrażenie jakby czas tutaj się zatrzymał. Spacerowaliśmy po malowniczym rynku, potem wyszliśmy na Górę Lanckorońską, gdzie zachowały się ruiny Zamku Królewskiego, a na koniec zwiedziliśmy Muzeum Etnograficzne Ziemi Lanckorońskiej.

W drugiej części dnia odwiedziliśmy Bacówkę u Harnasia na Marcówce w Beskidzie Makowskim, której gospodarz w stroju góralskim pokazał nam jak się wyrabia tradycyjny owczy ser, czyli oscypka. Marcówka to piękny punkt widokowy, dzięki temu mogliśmy podziwiać Królową Beskidów, czyli Babią Górę.





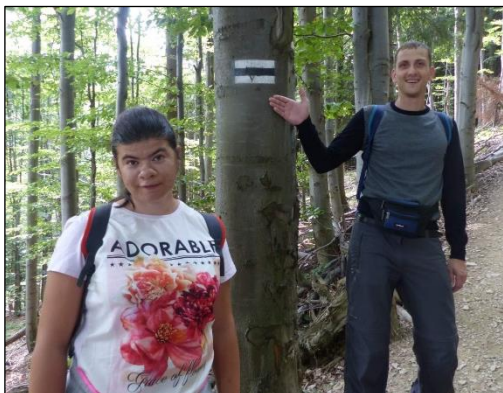
ZWIEDZAMY BESKIDZKIE CENTRUM ZABAWKI DREWNIANEJ W STRYSZAWIE

Stryśzawa to miejsce, w którym od pokoleń górale wykonywali przedmioty codziennego użytku z drewna. Były to także zabawki, którymi bawiły się dzieci, dekorowano nimi wiejskie chaty oraz choinkę na święta. Dziś w Beskidzkim Centrum Zabawki Drewnianej w Stryśzawie, które odwiedziliśmy w drugiej połowie sierpnia, oglądać możemy kolorowe ptaszki, koniki i karocy, a wszystkie zabawki wykonane zostały ręcznie przez miejscowych artystów. Po ekspozycji oprowadzał nas przewodnik, który zapoznał z pięknymi tradycjami Stryśzawy.



WYCIECZKA NA HAŁĘ BORACZĄ

28 sierpnia 2019 roku podopieczni Środowiskowego Domu Samopomocy w ramach zajęć z góroterapii udali się na Hałę Boraczą. Jest to już kolejne wyjście podopiecznych na tą górę, ale tym razem wyróżniło je zasadzenie drzewka. Będziemy się starać systematycznie odwiedzać nasze drzewo, które nazwaliśmy Pewelanka i obserwować proces jego wzrastania.



WYCIECZKA DO WISŁY

Wisła to jedna z najpopularniejszych miejscowości turystycznych w Beskidach i miasto rodzinne naszego Mistrza Adama Małysza. Wybraliśmy się do Wisły, by poczuć klimat wszystkiego co wiąże się ze skokami narciarskimi, dlatego weszliśmy na trybuny Skoczni Narciarskiej w Wiśle Malince, zobaczyliśmy figurę Adama Małysza



wykonaną z białej czekolady oraz spacerowaliśmy Aleją Gwiazd Sportu. Poznaliśmy także tradycje i zwyczaje górali Beskidu Śląskiego, które prezentowane są w Muzeum Beskidzkim w Wiśle. Pani przewodnik opowiadała nam o życiu na beskidzkiej wsi piękną gwarą i pokazała stroje, prace artystyczne oraz przedmioty codziennego użytku górali śląskich.



WARSZTATY W CENTRUM PASTERSTWA W KONIAKOWIE

To nasza kolejna wizyta w Trójwsi Beskidzkiej, czyli wysoko położonych miejscowości Beskidu Śląskiego (Koniaków, Istebna, Jaworzynka), a tym razem wzięliśmy udział w warsztatach dotyczących tradycyjnego wypasu owiec. Odwiedziliśmy Koniaków, który słynie przede wszystkim z pięknych koronek wykonywanych tutaj od pokoleń, ale na terenie wsi znajdują się także izby regionalne, warsztaty artystów i galerie sztuki.

Ciekawym miejscem jest Centrum Pasterstwa, gdzie możemy zobaczyć zagrodę z owcami, wystawę etnograficzną i bardzo dużo dowiedzieć się o życiu górali. Nasze zajęcia odbyły się w Centrum prowadziła ubrana w strój regionalny sympatyczna góralka, która opowiedziała nam o tym jak wyglądał wypas owiec w Beskidzie Śląskim oraz samodzielnie wykonaliśmy proste ozdoby z owczej wełny.



WYCIECZKA DO WROCŁAWIA

W dniach 25-26 września byliśmy wraz z naszymi bliskimi i opiekunami na wycieczce we Wrocławiu, a naszą bazą była Sobótka pod górą Ślęza. Wrocław to piękne miasto i światowa stolica krasnali, dlatego szukaliśmy tych sympatycznych figurek podczas naszego pobytu w stolicy Dolnego Śląska. W pierwszym dniu wycieczki zwiedziliśmy zabytki Ostrowa Tumskiego (m.in. Archikatedrę pw. św. Jana Chrzyciela, Pomnik św. Jana Nepomucena) oraz Rynek Starego Miasta. W drugim dniu obejrzelśmy Fontannę Multimedialną, Halę Stulecia (UNESCO) oraz Afrykarium, które znajduje się na terenie wrocławskiego ZOO. Wycieczka była bardzo udana i na pewno zaplanujemy kolejne wycieczki na Dolny Śląsk.



WARSZTATY ZINTEGROWANEGO ROZWOJU

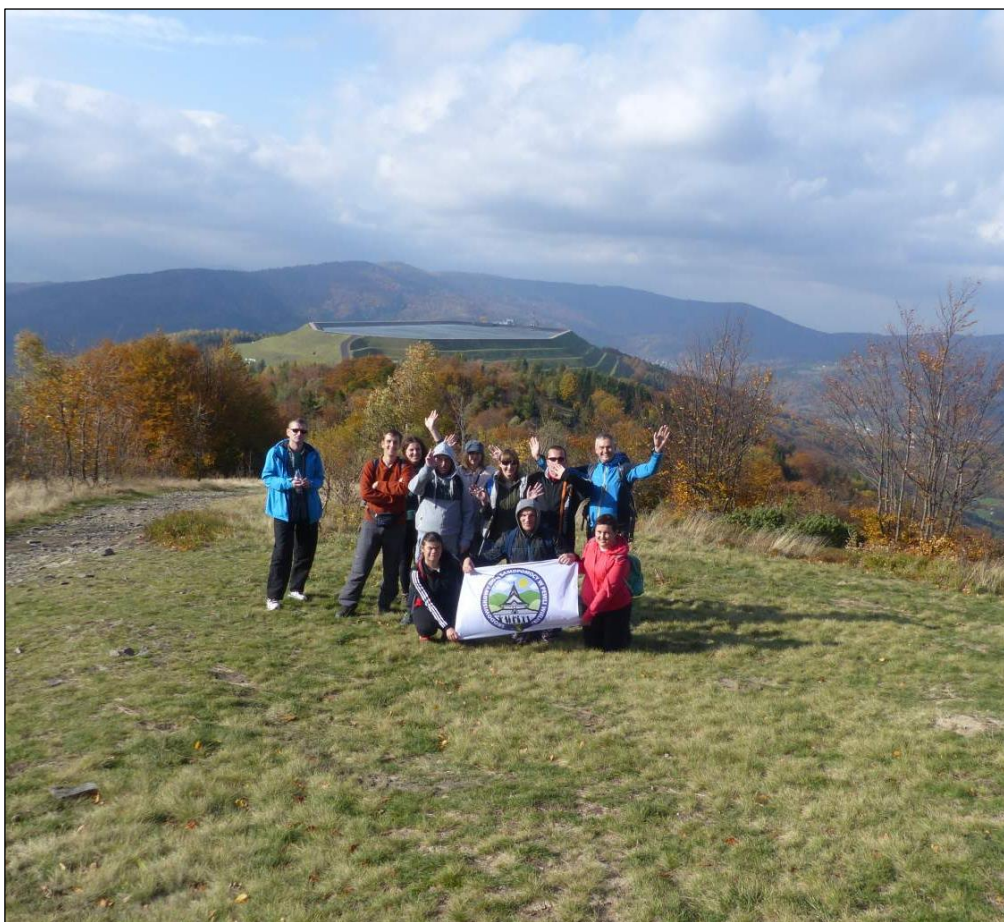
W dniach 2-3 października 2019 r. w ramach „Warsztatów zintegrowanego rozwoju – góroterapia” odbyło się spotkanie wykładowców i studentów Dolnośląskiej Wyższej Szkoły we Wrocławiu z uczestnikami i pracownikami Środowiskowego Domu Samopomocy w Pewli Wielkiej. Spotkanie było okazją zaprezentowania metod działań terapeutycznych i rehabilitacyjnych jakie prowadzone są w Ośrodku oraz przedstawienie koncepcji Góroterapii, czyli ciekawej formy oddziaływania leczniczego z wykorzystaniem środowiska górskiego.

Wykładowcy i studenci DSW przygotowali całą masę gier integracyjnych oraz poprowadzili z humorem zabawy i mini-dyskotekę. Podczas warsztatów przygotowanych przez ŚDS, dzięki Paniom Józefie Sidzinie i Eugenii Godzińskiej (bibułkarstwo), Panu Marianowi Łobozowi (rzeźba) można było zapoznać się z twórczością ludową charakterystyczną dla Żywiecczyzny. Był także czas, by poznać zabytki Żywca oraz podziwiać panoramy ze wzgórza Grojec. Współpraca pomiędzy DSW z Wrocławia i ŚDS z Pewli Wielkiej to interesująca wymiana doświadczeń, a co najważniejsze integracja, wspólne rozmowy i zabawa.



WYCIECZKA NA KICZERĘ

Każdego roku wiele tysięcy ludzi odwiedza Górę Żar w Beskidzie Małym, bo to bardzo ładny punkt widokowy. My także wybraliśmy się tam, by podziwiać rozległe beskidzkie panoramy, a część z nas poszła nieco dalej czerwonym szlakiem na wyżej położony szczyt o nazwie Kiczera. Ze jego wierzchołka najciekawszy jest widok na najwyższej położone w Polsce sztuczne jezioro na szczycie Żaru, ale także ładnie prezentuje się grzbiet Beskidu Śląskiego i Żywieckiego. Odpoczęliśmy w najwyższym punkcie przy drewnianej wiacie rozmawiając o naszych górskich trasach, a następnie zeszliśmy tym samym szlakiem i dołączyliśmy do reszty grupy. Kolejna udana wycieczka górską za nami!



ZAKOŃCZENIE III RAJDU GÓRSKIEGO OSÓB NIEPEŁNOSPRAWNYCH NA ŁYSINIE

Łysina to widokowa wieś położona w Beskidzie Małym, skąd przy dobrej pogodzie widać nie tylko większą część Beskidu Żywieckiego i Śląskiego, ale i Tatry. Miejsce to zostało wybrane na zakończenie III Rajdu Górskiego Osób Niepełnosprawnych „Trzy szczyty” organizowane przez pełnego energii Pana Henryka Pasko z Klubu „Olimpijczyk” z Gilowic. Rajd rozpoczął się od spaceru grzbietem Łysiny do wieży widokowej, a następnie do Zamczyska na Łysinie, czyli formacji skalnych wśród, których ukryta jest unikatowa jak na tę część Karpat Jaskinia Lodowa. Następnie wzięliśmy udział w krótkim konkursie wiedzy o górach i otrzymaliśmy pamiątkowe dyplomy, medal i puchar.



WYJŚCIE NA MATYSKĘ

Góra Matyska w Radziechowach to miejsce szczególne. Znajdują się tam figury Drogi Krzyżowej zwane Golgotą Beskidów, a sam szczyt jest niezwykle widokowy. Góra ma swój uroczysty nastrój i jeśli jest okazja spacerujemy jej ścieżkami nie tylko w okolicach Wielkiego Piątku, ale także w inne dni. Przed dniem Wszystkich Świętych odwiedziliśmy cmentarze w Żywcu i Radziechowach, a następnie w skupieniu wyszliśmy na szczyt Matyski wspominając naszych bliskich i krewnych.



SANKTUARIUM W PRZYŁĘKOWIE

Na terenie Żywiecczyny znajduje się kilka szczególnych miejsc sakralnych i do takich należy Sanktuarium NMP Wspomożenia Wiernych w Przyłękowie. Według legendy tutajszemu pasterzowi Wojciechowi ukazała się Matka Boska, dzięki której odzyskała wzrok jego córka Marysia. Wybraliśmy się do sanktuarium na początku października, gdy góry dookoła nas zaczęły przybierać jesienny barwy.



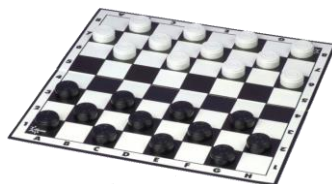
ZAWODY W BOULE

Uczestniczyliśmy w zawodach w boule, czyli grze polegającej na rzucie metalowymi kulami jak najbliższej małej, drewnianej kulki. Zawody zorganizowane były przez nieustrudzonego Pana Henryka Pasko z Klubu „Olimpijczyk”, a odbywały się na terenie Ośrodka „Beskidek” w Gilowicach. Nasze drużyny chłopców i dziewcząt walczyły dzielnie, co pozwoliło zająć drugie i czwarte miejsce w turnieju. Po zakończeniu zawodów otrzymaliśmy pamiątkowe dyplomy, a następnie uczestniczyliśmy we wspólnym ognisku.



SUKCES NASZYCH ZAWODNIKÓW W TURNIEJU W WARCABY

W dniu 7 listopada w Gilowicach odbyły się Powiatowe Zawody w Warcaby Osób Niepełnosprawnych zorganizowane przez Klub „Olimpijczyk”, na których nasi zawodnicy odnieśli wielki sukces. Wśród zawodniczek wygrała Asia Gołuch, a wśród zawodników Adam Pastor – obydwój wygrał wszystkie swoje mecze! Wśród nagrodzonych dyplomami znaleźli się także Halina Pierlak i Marcin Hubczak.



WARSZTATY DECOUPAGE

Zajęcia cykliczne prowadzone we wtorki w Gminnym Ośrodku Kultury w Jelesni. Warsztaty te polegają na zdobieniu przedmiotów przez uczestników warsztatów. Technika decoupage umożliwia ozdobienie różnorodnych przedmiotów użytku codziennego – od lusterek, butelek, ramek, skrzynek, doniczek, podkładek pod kubki po kolczyki czy bransoletki. Można nią również ozdobić bombki świąteczne.



Decoupage polega na wydzieraniu lub wycinaniu elementów papierowych (takich jak serwetki czy wydruki obrazków), naklejaniu ich na odpowiednio przygotowaną powierzchnię, a następnie utwaleniu i ujednoliceniu motywu przy pomocy kolejnych warstw lakieru. Rzeczy, które na pozór wydają się kwintesencją szarej codzienności nabierają wówczas indywidualnego charakteru i stylu. Celem warsztatów jest wprowadzenie w podstawy techniki i ukazanie możliwości, jakie oferuje. Podopieczni Środowiskowego Domu Samopomocy są bardzo zainteresowani tymi warsztatami chętnie w nich uczestniczą. Zajęcia te potrwać do sierpnia 2020 roku.

PRELEKCJA O JERZYM KUKUCZCE

24 października 2019 roku minęło 30 lat od ostatniej wspinaczki jednego z największych himalaistów na świecie Jerzego Kukuczki. W naszym ośrodku przypomnieliśmy jego niezwykle życie, wielką pasję jaką były góry oraz drogę do zdobycia „Korony Himalajów i Karakorum”. Podopieczni uczestniczyli w zabawach związanych z górami, mieli okazję zapoznać się ze sprzętem wspinaczkowym oraz mogli przymierzyć niektóre elementy wyposażenia.



PRZEGLĄD TWÓRCZOŚCI TEATRALNEJ W GILOWICACH

19 listopada wzięliśmy udział w Przeglądzie Twórczości Teatralnej, który odbył się w GOK-u w Gilowicach, a został zorganizowany przez WTZ Gilowice. Oprócz nas w konkursie wystąpiło jeszcze pięć grup teatralnych z ośrodków powiatu żywieckiego. Środowiskowy Dom Samopomocy w Pewli Wielkiej reprezentowany był przez grupę dziesięciu aktorów, a wystąpił z całkiem nową inscenizacją o tytule „Carpe Diem”, przygotowaną przez opiekuna Lidię Zaremba. Przedstawienie traktuje o przyjaźni, o tym, jak jest ona ważna i potrzebna w życiu każdego z nas. Zajęliśmy wysokie drugie miejsce, otrzymaliśmy piękną statuetkę oraz dyplomy.



SPOTKANIE Z RATOWNIKIEM GOPR I WRĘCZENIE ODZNAK GOT PTT

W dniu 29 listopada 2019 roku odbyła się prelekcja na temat bezpieczeństwa w górach, która zorganizowana została dla podopiecznych Środowiskowego Domu Samopomocy w Pewli Wielkiej. Poprowadził ją Michał Juraszek, ratownik Beskidzkiej Grupy GOPR, który w przystępny sposób przybliżył specyfikę górskiej wędrowki, wyjaśnił w jaki sposób najlepiej przygotować się do wycieczki oraz co należy robić w przypadku, gdy wydarzy się coś nieoczekiwanego. Zebrani mogli obejrzeć sprzęt jakim posługują się ratownicy GOPR, a także dowiedzieli się jak wygląda organizacja akcji pomocowej w górach. Po prelekcji uczestnicy ŚDS w Pewli Wielkiej zadawali pytania panu Michałowi i dzięki temu mogliśmy się dowiedzieć o jego górskiej pasji, trudnych akcjach ratowniczych, a także w jaki sposób można zostać członkiem GOPR.

Po prelekcji miała miejsce szczególna uroczystość, bowiem podopiecznym Środowiskowego Domu Samopomocy w Pewli Wielkiej z Klubu Górskiego PTT „Razem przez świat” niejako na podsumowanie 10 wycieczek górskich, w których uczestniczyli w 2019 roku, wręczone zostały brązowe odznaki GOT PTT. Dzięki uchwale jaką podjął Zarząd Główny PTT, możliwe jest zdobywanie przez osoby niepełnosprawne odznak GOT PTT na bardziej dogodnych warunkach (dzień wycieczkowy wynosi dla nich 3 godziny). Osoby niepełnosprawne mogą nie tylko wędrować po górskich szlakach, ale także wyznaczać sobie coraz to ciekawsze cele turystyczne i potwierdzać ich zdobycie odpowiednimi odznakami. Gratulujemy!





**Serdecznie zapraszamy
wszystkich zainteresowanych
do kontaktu z nami oraz
odwiedzenia naszego Ośrodka**

Środowiskowy Dom Samopomocy w Pewli Wielkiej

adres: 34-340 Jeleśnia, Pewel Wielka

tel.: 338600758, tel. kom.: 602583845

strona www: <http://sdspewelwielka.manifo.com/>